

课程建设相关要素 及教育行动研究

刘 琨

北大医学部教育处

北大教育学院硕士

liuchengpku@bjmu.edu.cn

内容提要

课程建设

- 课程选择与设计
- 课程实施与评价

教育行动研究

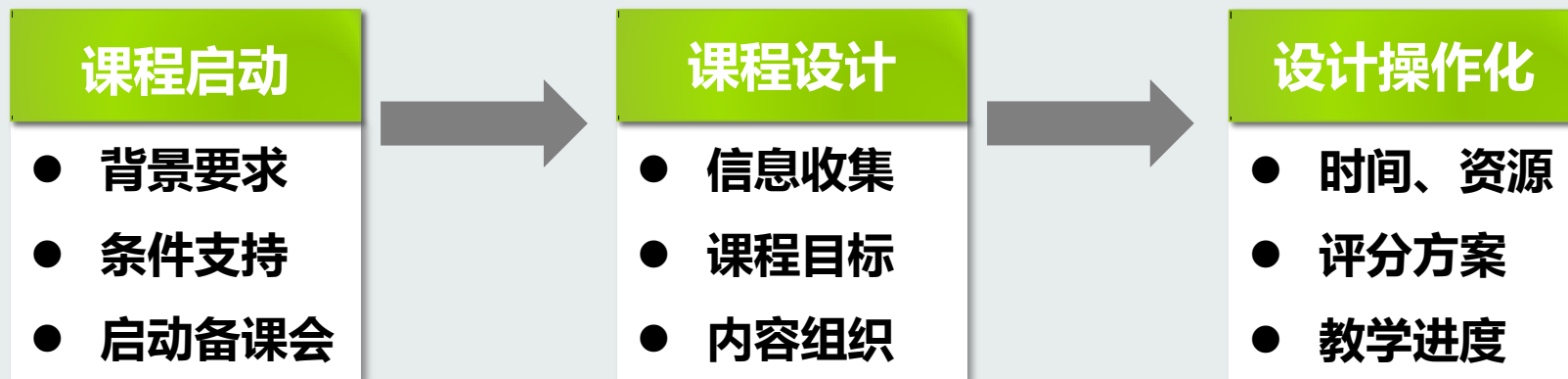
- 概念与模式
- 实施过程
- 策略及原则

课程建设相关要素

- 课程选择与设计
- 课程实施与评价

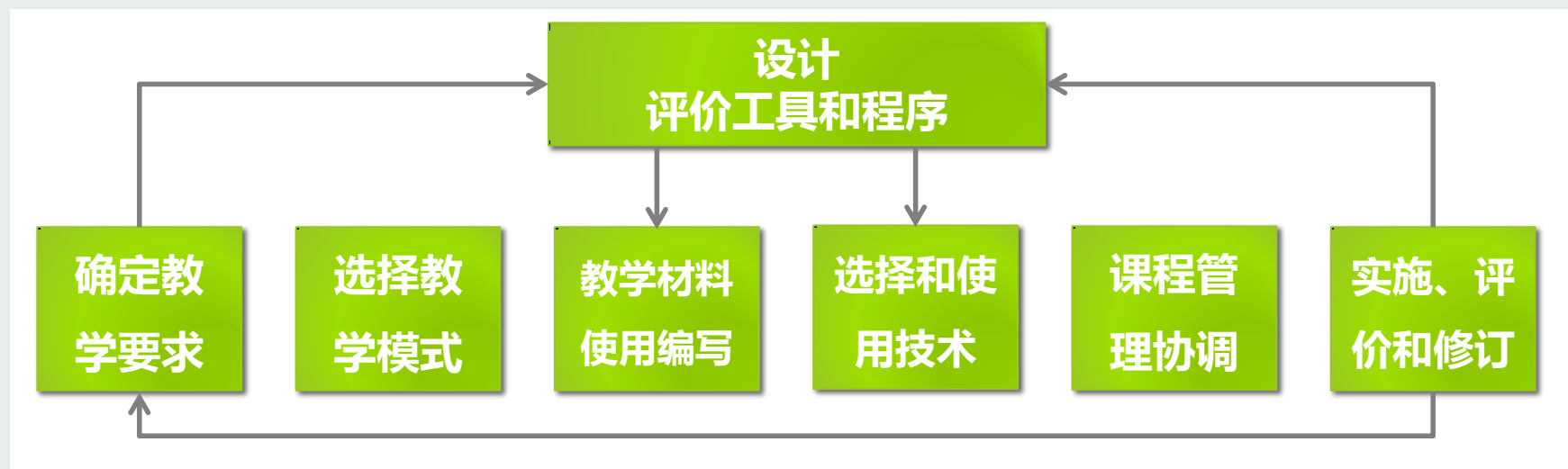
Phase I

课程选择与设计



Phase II

课程实施与评价：各章节的编写、实施和评价



课程启动

背景要求

课程必要性

•外部因素

- ✓社会需求
- ✓行业趋势
- ✓教育发展

•内部因素

- ✓学生规模
- ✓学生需求
- ✓教学效果

确立教学重点

•相关利益方参与

- ✓学生
- ✓社会人士
- ✓教师
- ✓行政管理人员

•符合各方需要

条件支持

• 制度保障

- ✓学校整体规划
- ✓教师奖励制度

• 资源支持

- ✓人力资源
- ✓资金保障
- ✓软硬件设施

• 时间保障

- ✓方案设计
- ✓课程讨论
- ✓课程研究

启动备课会

• 人员

- ✓教师
- ✓教辅人员
- ✓课题协调人
- ✓评价人员
- ✓研究生助教

• 讨论议题

- ✓课题必要性与总目标
- ✓教学理念及启示
- ✓教学设计模式
- ✓课题成员职责
- ✓现有资源（津贴）
- ✓预计时间期限安排
- ✓重要制度政策和程序
- ✓日后课题会议安排
- ✓下一步工作

课程设计

信息收集

课程目标

内容组织

学生

- ✓ 选修学生的能力水平
- ✓ 专业及先修课程
- ✓ 选修理由和背景，目标
- ✓ 对待学科、领域等的态度
- ✓ 对课程或专业的认识，侧重点
- ✓ 学习方式偏好



社会

(用人单位，招聘单位，校友和社会团体负责人)

- ✓ 毕业生必须掌握的基本能力
- ✓ 与具体职业有关的要求

教育工作重心

- ✓ 学校，专业和系科的培养目标
- ✓ 具体专业（课程）的整体目标

知识领域

- ✓ 必修/基本内容
- ✓ 学科或专业方向的未来趋势
- ✓ 评估要求
- ✓ 新的内容领域



研究

- ✓ 学科研究
- ✓ 教学法研究（教与学）

课程设计

信息收集

课程目标

内容组织



课程
目标

明确教育目的、培养目标

- 教育的总目标
- 学校、专业的培养目标

确定课程目标的基本来源及其关系

- 基本信息收集

确定课程目标的基本取向

- 普遍性目标
- 行为目标
- 生成性目标
- 表现性目标

选择、组织、续写具体的课程目标

- 前言
- 课程目标
- 内容标准
- 实施建议

课程设计

信息收集

课程目标

内容组织

课程内容选择

学科
课程

- 学科的基本事实
- 学科的基本概念
- 学科的基本原理和方法

活动
课程

- 经验选择的依据和标准
- 直接经验的结构和体系

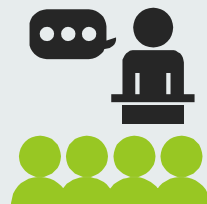
课程内容组织

直线式与螺旋式

纵向组织与横向组织

逻辑顺序和心理顺序

课程设计的操作化



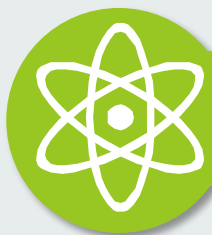
时间：教学时间、进度安排、学生时间

人力资源：师资队伍、教辅、助教、校外师资

软、硬件设施：场地、教材、资金、社会资源

学生与相关研究：基本信息收集

评分方案和排课方案



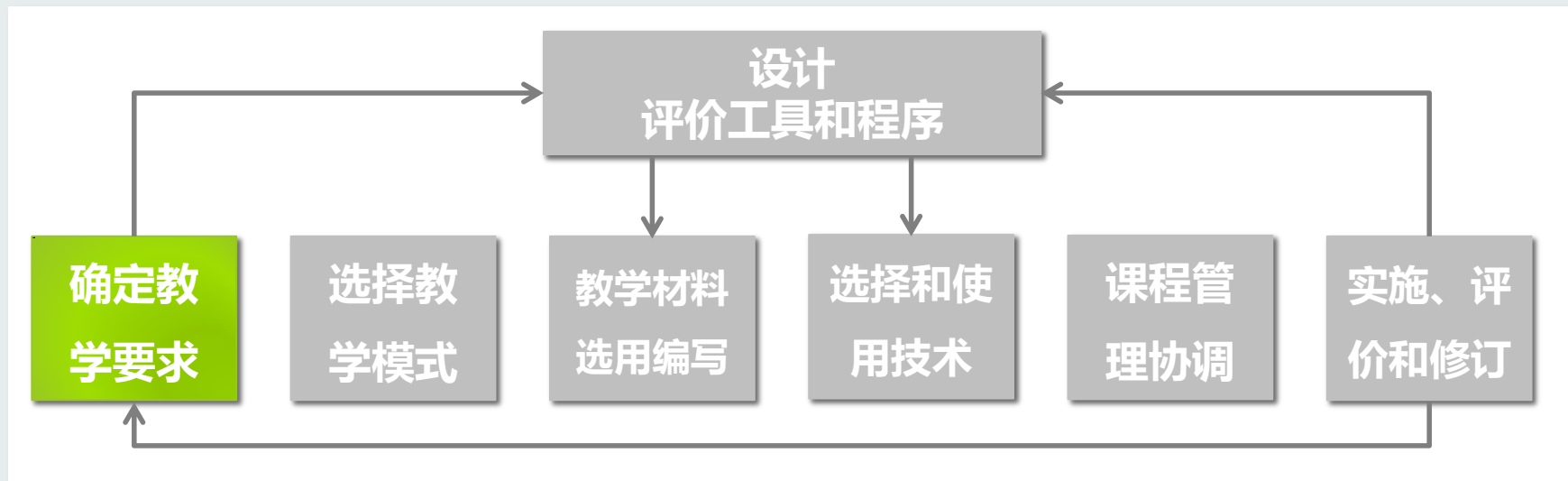
课程大纲

□以学习为中心的课程大纲

- ✓ 明确学生为了学好这门课程所**应承担的责任**
- ✓ 加强学生记**课堂笔记**的能力和**学习的能力**
- ✓ 降低**考试焦虑**和改进应试技巧
- ✓ 让学生熟悉课程的**教务安排**
- ✓ 不易找到的**阅读材料**
- ✓ 学生**讲义**
- ✓ 提高学生学习**效率**

1. 课程名称和编号
2. 课程目的目标
3. 内容目录
4. 手册编写目的及其使用
5. 介绍
 - 课程性质（试用，实验）
 - 开课理由（与课程体系总体规划的一致性，课程设计的开课对象）
 - 对学生的一般性指导
 - 通知，分数等级等公布地方
6. 课程教学有关人员及其联系方式（办公时间，电话）。
7. 课程内容概要
 - 教学流程图
 - 单元纲目
 - 选学内容
 - 课程总体目标
8. 评价与/或评分程序
 - 学分和分数等级
 - 要求/任务
 - 量表或评价表格
9. 教务事宜
 - 要求和/或更换选修
 - 通知有关教师在材料中所发现的问题或错误
10. 各单元具体情况：目标，选学内容，活动，水平等级，地点，时间，人员，流程图，要求/任务
11. 教学材料
 - 教科书：购买地点和途径，以及如何使用
 - 参考书目和图表等
12. 日程表——有关单元教学，活动，会议，微型课程的时间和地点，时限等
13. 设施——学习实验室，图书馆，博物馆等教学设施的位置及其利用方式
14. 期限核对表
15. 自测卷（附答案）：给学生一个检查自己能否达到目标要求的机会
16. 版权和材料来源说明
17. 必备的，但学生可能无外寻找的阅读材料或其他资料

课程实施与评价



教学目标

- 以**学习成效** (outcome) 为依据描述
- 让学生了解你对他们的**期望**以及评价他们的方式
- 为**教学方式**的选择提供基础
- 为评价学生学习成效提供基础

选择教学模式

教学组织型

- 讲座/上大课
- 专题讨论/一般讨论
- 自主学习
- 实验室
- 实践活动/实习
- 模拟
- 辅导

过程型方案

- 时间安排
 - 传统或
 - 自定进度
- 免学和/或补习
- 学生根据自己兴趣和
专业进行的内容选择
- 机动学分式教学
- 教学地点
 - 校内
 - 校外

课程管理型

- 强调课程的整体组织
- 课程大纲或课程手册
- 把握教学进度
- 完成学习任务的机动
性时间安排
- 复习总结解决问题
- 更适用于低段课程

教学材料的选用编写

- 教学目标与教材的**教学目标**相一致
- 教学材料与所采用的**教学方式**相配套
- 教材的教学使用能在所分配的**教学时间**范围内完成
- 编写的教学材料适合你的具体**教学对象**



选择和使用技术

媒体选择模式（杰罗德·坎普）

如果你的分组方式和演示需求如下

那么就请考虑……

大班上课

- ✓ 语言描述的、现实的静态图像
- ✓ 动态的图像

单一讲授

- ✓ 幻灯，投影仪，计算机等
- ✓ 录像、视频、电影

分小组

- ✓ 模拟
- ✓ 图示图像
- ✓ 摄影图像与图示图像结合
- ✓ 视听型，动态，互动优先

模拟，游戏

- ✓ 活动挂图，黑板，投影
- ✓ 图片，幻灯，投影
- ✓ 计算机和录像，视频，模拟工具

个人为单位

- ✓ 静态图示
- ✓ 摄影图像与图示图像结合
- ✓ 动态图像

- ✓ 图，表，计算机
- ✓ 幻灯，印刷品，录像，计算机
- ✓ 录像，视频等

课程实施与评价

课程管理 协调

- ✓ 可供利用的教室
- ✓ 学生交流系统
- ✓ 支持系统（图书馆，联网计算机等）
- ✓ 教学材料的数量
- ✓ 软硬件设备等



实施、评 价和修订

- ✓ 实施指南
- ✓ 学习考核评价
 - 学生能力要求及描述
 - 选择评价工具
 - 形成性评价运用（让学生知情）



课程评价

- 课堂评价
- 收集有用的信息
 - ✓ 学生学习成效
 - ✓ 学生态度变化
 - ✓ 课程总体设计、教材以及教学程序
 - ✓ 需要补课和免修的学生
- 评价具体教学目标
- 课后作业、试卷等
- 学生、教师座谈会



尚未得到评价?为什么?

- D. 这些评价程序是否公正和客观?
- E. 有什么能证明评价工具和程序所得出的结论是合理可靠的?
- F. 评价结论是如何得到利用的?是否在合理的时间内与学生交流所得出的评价结论?
- G. 每个教师以及各个学期的评价标准是否具有一致性或稳定性?
- H. 评价量是否过多,适中或偏少?

VIII. 组织

- A. 课程是如何按讲座,实验课(labs),工作室操作课(studios),讨论课,实地考察课(field trips)和其他有计划的教學形式组织起来的?
- B. 根据计划,各门课的上课频率和时间是多少?总体课时分配是否足够?
- C. 在任课教师不止一位的情况下,各位教师的分工职责是什么?这种职责分工会产生什么问题?
- D. 向学生提供了什么课外的教学,辅导,或咨询?由谁提供?在什么条件下提供?
- E. 学生的学业负担在整个学期中的分配是否均匀?
- F. 所需的设备仪器和教学材料是否准备到位?在需要使用时,它们是否处于良好的工作状态?

IX. 成效

- A. 在正常的学期内,有多少比例的选修学生能够完成本课程的学习并获得学分?该比例是如何随着教师的不同或学期的改变而有所变化?
- B. 放弃或终止课程选修的学生比例是多少?他们放弃的理由是什么?
 - 1. 在何种程度上,他们的退出可以视为由与课程相关的因素引起的?
 - 2. 选修学生数的减少如何随着任课教师或开课学期的不同而改变?
- C. 课程全部结束后,有什么证据能说明学生达到了教学要求?
 - 1. 课程最有利于学生实现那些教学要求?从哪些要求的实现来说,该课程对学生的帮助最少?
 - 2. 什么样的学生课程学习最为成功?什么样的学生课程学习最不成功?
- D. 在学生学习本科目的兴趣或继续学习深造本学科的愿望方面,该课程起到了什么作用?
- E. 该课程对学生还有什么其他的影响?
 - 1. 学生的价值观,态度,侧重点,兴趣或理想是如何起变化的?
 - 2. 他们的学习习惯或其他行为模式是否有所调整?
 - 3. 这些影响可能有什么普遍性和/或意义?

参与决
的问题
课程评
以下这
有课程
的作用。
该考虑

关人员
提供这
于因疏
配套。
用于他

教育行动研究

- 概念与模式
- 实施过程
- 策略及原则

概念

□ **教育行动研究**，在实际情景中，由实际工作者和专家共同合作，针对实际问题提出改进计划，通过在实践中实施、验证、改善、反思而得到研究结果的一种研究方法。根据参与行动研究的主体及主体间的关系不同，分为：

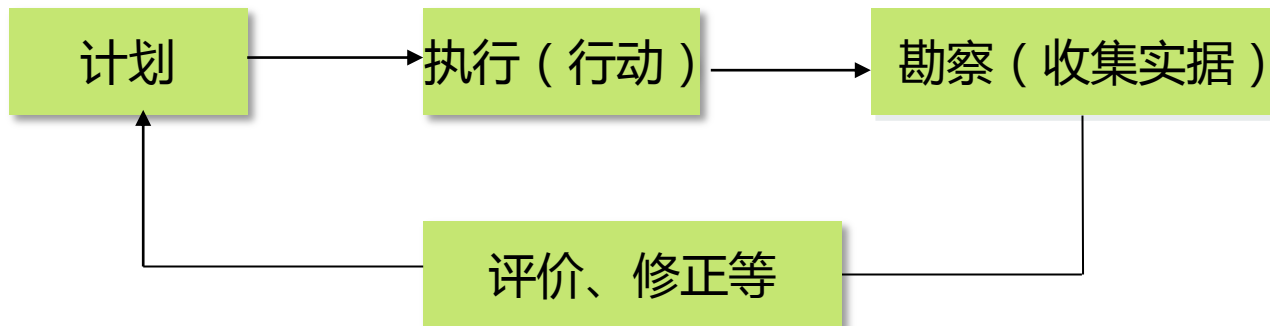
- ✓ **合作模式**的研究
- ✓ **支持模式**的研究
- ✓ **独立模式**的研究

□ **主要特点：**

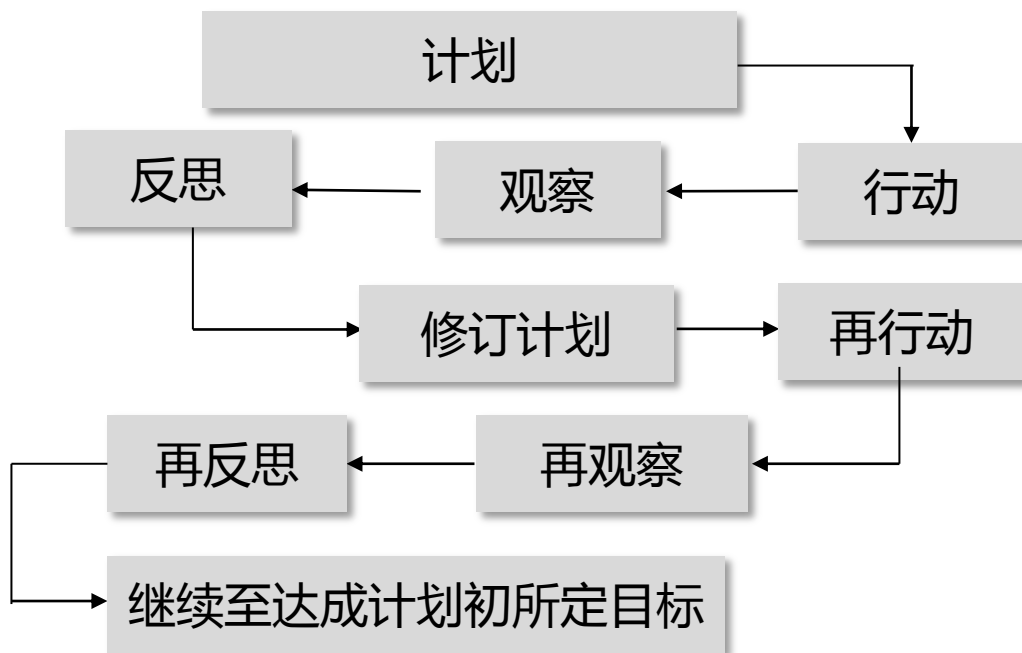
- ✓ 实践导向
- ✓ 协同研究
- ✓ 反省思考

行动研究主要模式

“勒温-科利”模式 计划—调查—实施



“凯米斯”模式 计划—行动—观察—反思（评价）



行动研究的实施步骤



教育行动研究的策略及原则

行动

- ✓ 不断的行动
- ✓ 从行动中发现问题，研究问题，解决问题

合作

- ✓ 从事相同工作的人，家长、学生及社会有关人士等
- ✓ 可能存在冲突：容纳不同的意见和见解
- ✓ 与专家同行之间沟通、交流与合作的良好习惯
- ✓ 积极对外交流

可调节

- ✓ 及时记录各种新情况、新问题和新感想
- ✓ 只要有利于问题的解决，一切预定的计划均可改变
- ✓ 重新确定要解决的问题，制定研究计划

反思 实践

- ✓ 利用多种方法与工具，测量研究对象发展的程度，要用实证的或逻辑的证据表明
- ✓ 在每一个行动之后，都要予以考核或检讨
- ✓ 注重过程性反思

推荐书目

- ❧ **课程与课程体系的设计和评价实用指南（修订版）**. 罗伯特·M·戴尔蒙德 著，黄小苹 译. 浙江大学出版社. 2006年.
- ❧ **课程论**. 全国十二所重点师范大学联合编写. 钟启泉 主编. 教育科学出版社. 2007年.
- ❧ **课堂观察方法与技术**. 王陆 张敏霞 著. 北京师范大学出版社. 2012年.
- ❧ **课堂感觉——教育想象力探寻**. 王振刚 著. 北京大学医学出版社. 2012年.
- ❧ **教育行动研究：意义、制度与方法**. 汪利兵 著. 浙江大学出版社. 2003年.
- ❧ **教育研究方法**. 陈向明. 教育科学出版社. 2013年.

谢谢！

请各位专家老师指正！